


Εσωτερικός Κανονισμός Λειτουργίας

**7^ο ΗΜΕΡΗΣΙΟ
ΕΠΑΓΓΕΛΜΑΤΙΚΟ
ΛΥΚΕΙΟ ΠΑΤΡΑΣ**

ΤΑΥΤΟΤΗΤΑ ΤΟΥ ΣΧΟΛΕΙΟΥ	
 7^ο ΗΜΕΡΗΣΙΟ ΕΠΑΓΓΕΛΜΑΤΙΚΟ ΛΥΚΕΙΟ ΠΑΤΡΑΣ	Διεύθυνση : Κων Καβαφη κ Νικ Εγγονόπουλου, Κουκούλι, Πάτρα 26335 GR
Κωδικός Σχολείου (ΥΠΑΙΘ)	0640088

ΣΤΟΙΧΕΙΑ		
Εδρα του Σχολείου: Περιοχή Κουκούλι Οδός Νικ Εγγονόπουλου κ Κων Καβάφη Πάτρα ΤΚ 26335		
Τηλέφωνο: +302610643118, 124, 125	Fax: +302610643118	Τηλ Δνσης +302610643120
e-mail: 7epal-patras@sch.gr	Ιστοσελίδα	https://7epal-patras.ach.sch.gr/
Διευθυντής Σχολικής Μονάδας	Δημήτριος Γιαννέλος	
Υποδιευθυντές Α & Β	Παναγιώτα Καλιακάτσου Φωτεινή Μπουλαλά	
Πρόεδρος Συλλόγου Γονέων/Κηδεμόνων	Αναστασία Ντοκουμέ	



**7ο ΕΠΑΓΓΕΛΜΑΤΙΚΟ
ΛΥΚΕΙΟ
Πάτρας**

ΤΗΛ: +302610643118 7epal-patras.ach.sch.gr

Περιεχόμενα

Εισαγωγή	4
<i>Σύνταξη, έγκριση και τήρηση του Κανονισμού.</i>	4
1. Βασικές αρχές και στόχοι του Εσωτερικού Κανονισμού Λειτουργίας	4
2. Λειτουργία του Σχολείου	5
I. Διδακτικό ωράριο	5
II. Προσέλευση στο σχολείο.....	5
III. Παραμονή στο σχολείο – Στην αίθουσα διδασκαλίας	6
IV. Περιπτώσεις τμημάτων – μαθητών με κενό, μαθητών με Ωριαία Αποβολή	6
V. Αποχώρηση από το σχολείο	7
VI. Ωρολόγιο Πρόγραμμα του Σχολείου	7
VII. Απουσίες μαθητών	7
VIII. Διαδικασίες ενημέρωσης μαθητών, γονέων και κηδεμόνων.....	7
3. Σχολική και Κοινωνική Ζωή	8
I. Φοίτηση	8
II. Σχολικοί χώροι	8
III. . Διάλειμμα	8
IV. Εμφάνιση	9
V. Συμπεριφορά - Δικαιώματα – Υποχρεώσεις.....	9
VI. Άλλα θέματα.....	13
VII. Παιδαγωγικός έλεγχος	13
VIII. Σχολικές Δραστηριότητες	15
IX. Άλλα θέματα στην καθημερινή σχολική ζωή.....	15
4. Επικοινωνία και Συνεργασία Γονέων/Κηδεμόνων-Σχολείου	17
I. Σημασία της επικοινωνίας και της συνεργασίας Σχολείου-οικογένειας	17
II. Σύλλογος Γονέων και Κηδεμόνων.....	17
III. Σχολικό Συμβούλιο.....	17
IV. Η σημασία της Σύμπραξης όλων	18
5: Πολιτική του Σχολείου για την προστασία από πιθανούς κινδύνους	18
I. Αντιμετώπιση Εκτάκτων Αναγκών	18
II. Χώρος Συγκέντρωσης σε Περίπτωση Ανάγκης	18
II. Χ Ειδικό Σχέδιο Αποχώρησης λόγω Εκτάκτων Συνθηκών	18
6: Εσωτερικός Κανονισμός Λειτουργίας- Διαδικασίες διασφάλισης της εφαρμογής του	19
Πηγές	19

Εσωτερικός Κανονισμός Λειτουργίας

Εισαγωγή

Ο Εσωτερικός Κανονισμός Λειτουργίας του Σχολείου (άρθρο 37, Ν.4692/2020) βασίζεται σε όσα προβλέπονται από την πολιτεία για την εκπαίδευση και τη λειτουργία των δημόσιων και ιδιωτικών Σχολείων και βασίζεται στις αποδεκτές παιδαγωγικές αρχές, λαμβάνοντας υπόψη τις ιδιαίτερες συνθήκες λειτουργίας του Σχολείου, τους εκπαιδευτικούς και παιδαγωγικούς σκοπούς και στόχους της σχολικής μονάδας, καθώς και τα χαρακτηριστικά της τοπικής σχολικής και ευρύτερης κοινότητας.

Η συμμετοχή οποιουδήποτε ατόμου στη σχολική ζωή σημαίνει αυτόματα την ανεπιφύλακτη αποδοχή και σχολαστική τήρηση του σχολικού κανονισμού, στο σύνολό του.

(Όπου στο παρόν κείμενο του κανονισμού αναφέρεται μαθητής / μαθητές εννοείται και μαθήτρια / μαθήτριες)

Σύνταξη, έγκριση και τήρηση του Κανονισμού.

Ο Εσωτερικός Κανονισμός Λειτουργίας συντάχθηκε ύστερα από εισήγηση του Διευθυντή του Σχολείου, με τη συμμετοχή όλων των μελών του Συλλόγου Διδασκόντων/ουσών, μελών του Διοικητικού Συμβουλίου του Συλλόγου Γονέων και Κηδεμόνων, του προεδρείου του δεκαπενταμελούς μαθητικού συμβουλίου του Σχολείου και του εκπροσώπου του Δήμου / Σχολικής Επιτροπής Β/βάθμιας Εκπαίδευσης. Επιπλέον έχει εγκριθεί από τον Συντονιστή Εκπαιδευτικού Έργου που έχει την παιδαγωγική ευθύνη του Σχολείου μας, καθώς και από τον Διευθυντή Εκπαίδευσης (άρθρο 37, Ν.4692/2020).

Ο Εσωτερικός Κανονισμός Λειτουργίας με την έναρξη του σχολικού έτους κοινοποιείται σε όλους τους ενήλικους μαθητές και στους γονείς/κηδεμόνες των ανήλικων μαθητών μέσω της ανάρτησης στον ιστότοπο του Σχολείου. Μια συνοπτική μορφή του διανέμεται και συζητείται διεξοδικά με όλους τους/τις μαθητές/ριες του Σχολείου, ενώ αναρτάται και στον Πίνακα Ανακοινώσεων του σχολείου.

Η ακριβής τήρησή του αποτελεί ευθύνη και υποχρέωση της διεύθυνσης του Σχολείου, των εκπαιδευτικών, των μαθητών και των γονέων/ κηδεμόνων.

Ο Κανονισμός επικαιροποιείται σε τακτά χρονικά διαστήματα, μέσω της προβλεπόμενης από τον νόμο συμμετοχικής διαδικασίας όλων των μελών της σχολικής κοινότητας, έτσι ώστε να συμπεριλαμβάνει νέες νομοθετικές ρυθμίσεις, να ανταποκρίνεται στις αλλαγές των συνθηκών λειτουργίας του Σχολείου και τις, κατά καιρούς, αποφάσεις των αρμόδιων συλλογικών οργάνων του.

1. Βασικές αρχές και στόχοι του Εσωτερικού Κανονισμού Λειτουργίας

Το Σχολείο αποτελεί μια δημοκρατικά οργανωμένη κοινότητα που διασφαλίζει τη συνεργασία των μελών του χωρίς εντάσεις και συγκρούσεις αλλά με αμοιβαίο σεβασμό και αποδοχή της προσωπικότητας κάθε μέλους της σχολικής κοινότητας.

Ο Κανονισμός, περιλαμβάνει όρους και κανόνες, κατανομή αρμοδιοτήτων και ευθυνών,

δικαιωμάτων και υποχρεώσεων, για όλα τα μέλη της σχολικής κοινότητας, οι οποίοι αφενός εμπεδώνουν τη δημοκρατική λειτουργία του σχολείου και αφετέρου διαμορφώνουν ένα παιδαγωγικό και διδακτικό κλίμα που διευκολύνει την απρόσκοπτη, μεθοδική και αποτελεσματική λειτουργία του.

Μέσω των συμφωνημένων όρων και κανόνων του Κανονισμού του Σχολείου επιδιώκεται:

- Η εξασφάλιση της σωματικής και συναισθηματικής ασφάλειας όλων των μελών της σχολικής κοινότητας.
- Η διαμόρφωση προσωπικοτήτων που λειτουργούν υπεύθυνα, σέβονται τις ελευθερίες των άλλων και συνεργάζονται αρμονικά μεταξύ τους.
- Η θεμελίωση ενός πλαισίου που υποστηρίζει το εκπαιδευτικό έργο και την απρόσκοπτη συμμετοχή όλων στην εκπαιδευτική διαδικασία.
- Η διαμόρφωση κλίματος που στηρίζει την ολόπλευρη ανάπτυξη της προσωπικότητας του/της κάθε μαθητή/ριας, αλλά και όλων των μελών της σχολικής κοινότητας.
- Η δημιουργία συνθηκών για την υποστήριξη όλων ανεξαιρέτως των μαθητών να θέσουν και να προσπαθήσουν να επιτύχουν εκπαιδευτικούς και επαγγελματικούς στόχους.
- Η δημιουργία εύρυθμων, ευχάριστων και αποδοτικών συνθηκών διδασκαλίας, μάθησης και εργασίας.

2. Λειτουργία του Σχολείου

I. Διδακτικό ωράριο

Η έναρξη, η λήξη, η διάρκεια μαθημάτων του υποχρεωτικού προγράμματος και τα διαλείμματα καθορίζονται από σχετική απόφαση του ΥΠΑΙΘ και ανακοινώνεται στους μαθητές και γονείς / κηδεμόνες με τους προβλεπόμενους τρόπους (ενότητα vii) .

Το διδακτικό έτος ορίζεται από την 1η Σεπτεμβρίου κάθε έτους και λήγει την 30^η Ιουνίου του επόμενου έτους, ενώ το σχολικό έτος ορίζεται από 1^η Σεπτεμβρίου μέχρι την 31^η Αυγούστου του επόμενου.

II. Προσέλευση στο σχολείο- πρωινή συγκέντρωση

Οι μαθητές προσέρχονται στο σχολείο πριν από την έναρξη των μαθημάτων που είναι η 08:15.

Μέχρι την πρωινή συγκέντρωση οι μαθητές δεν επιτρέπεται να εισέρχονται στις αίθουσες διδασκαλίας αλλά παραμένουν στον προαύλιο χώρο ή στο χώλ του ισογείου αν οι καιρικές συνθήκες το υπαγορεύουν.

Στην πρωινή συγκέντρωση παραβρίσκονται όλοι οι μαθητές (όπως και οι παρόντες στο σχολείο εκπαιδευτικοί) καθότι αποτελεί ευκαιρία επαφής, ενημέρωσης και προετοιμασίας για την εκπαιδευτική λειτουργία της ημέρας.

Μετά την συγκέντρωση η εξώπορτα του σχολείου κλείνει. Όσοι προσέρχονται με καθυστέρηση, για να μην δημιουργείται αναστάτωση στη διδακτική/μαθησιακή διαδικασία, παρουσιάζονται πρώτα στο γραφείο της Διεύθυνσης. Κατόπιν, και σύμφωνα με τις τυχόν

διευθετήσεις από τη διεύθυνση, παραμένουν σε κατάλληλο χώρο και εισέρχονται στην τάξη τους μετά την ολοκλήρωση της τρέχουσας διδακτικής ώρας.

III. Παραμονή στο σχολείο - Στην αίθουσα διδασκαλίας

Οι μαθητές πρέπει να εισέρχονται στην τάξη με την λήξη του διαλείμματος, αμέσως μόλις χτυπήσει το κουδούνι .

Εφόσον εισέλθει ο διδάσκων στην αίθουσα διδασκαλίας δεν επιτρέπεται η είσοδος σε κανέναν μαθητή.

Οι θέσεις των μαθητών μέσα στην αίθουσα διδασκαλίας καθορίζονται σε συνεργασία με τον υπεύθυνο καθηγητή του τμήματος. Αλλαγή θέσης επιτρέπεται μετά από συνεννόηση με τον εκάστοτε διδάσκοντα καθηγητή.

Στην τάξη οι μαθητές θα πρέπει να έχουν μαζί τους τον απαιτούμενο εξοπλισμό (βιβλία / τετράδια / μολύβια) για την αποτελεσματική συμμετοχή τους στην διδακτική διαδικασία και τη θετική αξιολόγησης τους στην εκπαιδευτική πράξη.

Με την ολοκλήρωση του προγράμματος της ημέρας και την αποχώρηση οι μαθητές παίρνουν μαζί τους τα τετράδια βιβλία και δεν τα αφήνουν στα θρανία τους και για λόγους διευκόλυνσης του καθαρισμού (και απολύμανσης αν συντρέχει λόγος) αλλά και για να τα έχουν διαθέσιμα το σπίτι για την μελέτη τους .

Κατά τη διάρκεια των μαθημάτων κανένας μαθητής, από τους προσελθόντες στο σχολείο, δεν επιτρέπεται να απουσιάζει αδικαιολόγητα από την αίθουσα διδασκαλίας.

Δεν επιτρέπεται η έξοδος μαθητών από την αίθουσα κατά την διδακτική ώρα παρά μόνο σε περιπτώσεις εξαιρετικής ανάγκης οι οποίες υπόκεινται στην κρίση του διδάσκοντα.

Δεν επιτρέπεται η μετάβαση ή παραμονή των μαθητών στο χώρο του κυλικείου μετά την έναρξη της διδακτικής ώρας.

Δεν επιτρέπεται η κατανάλωση φαγητού, καφέ και αναψυκτικού στην αίθουσα διδασκαλίας.

Κατά τις διδακτικές ώρες που οι μαθητές έχουν Εργαστηριακό μάθημα στο παράρτημα ή στο κυρίως κτίριο του 1ου ΕΚ την που εξυπηρετεί την σχολική μας μονάδα ακολουθούν τον κανονισμό και τα προβλεπόμενα του Εργαστηριακού Κέντρου το οποίο έχει και την ευθύνη.

IV. Περιπτώσεις τμημάτων – μαθητών με κενό, μαθητών με Ωριαία Αποβολή

Σε περίπτωση που τμήματα / μαθητές δεν έχουν μάθημα λόγω απουσίας εκπαιδευτικού /ών , αν και μετά την τροποποίηση του ημερησίου Ωρολογίου Προγράμματος δεν καλυφθούν τα κενά (με νωρίτερα αποχώρηση των μαθητών από το σχολείο) τότε οι μαθητές του τμήματος / των τμημάτων ακλουθούν τις εκάστοτε καθορισμένες από τη σχολική μονάδα διευθετήσεις, όπως την παραμονή σε συγκεκριμένο εσωτερικό χώρο ή υπαίθριο για υλοποίηση δραστηριοτήτων δημιουργικών ή υποστηρικτικών της λειτουργίας της σχολικής μονάδας και με επιτήρηση από καθοριζόμενο / ους εκπαιδευτικό /ούς, και σε καμία περίπτωση δεν απομακρύνονται από τη σχολική μονάδα (εκτός αν συντρέχουν άλλες αναφερόμενες στον κανονισμό περιπτώσεις).

Η ίδια διαδικασία θα ακολουθείται (παραμονή δηλ στο συγκεκριμένο / ους καθοριζόμενο / ους χώρους με επίβλεψη) και για τους τυχόν μαθητές στους οποίους επιβάλλεται το

παιδαγωγικό μέτρο της ωριαίας αποβολής απο μάθημα. Για τους μαθητές αυτούς θα υπάρξει άμεση ενημέρωση από τον εκπαιδευτικό που επιβάλλει το μέτρο μέσω του απουσιολόγου του τμήματος στη δνση του σχολείου και στον / στους καθορισμένο / ους για την επιτηρήσει των μαθητών (με κενό και αποβαλλόμενων) εκπαιδευτικό / ους.

V. Αποχώρηση από το σχολείο

Οι μαθητές/ριες σε καμία περίπτωση δεν φεύγουν από το Σχολείο πριν τη λήξη των μαθημάτων (στις 13:55) χωρίς άδεια. Αν παρουσιαστεί ανάγκη έκτακτης αποχώρησης κατά τη διάρκεια του σχολικού ωραρίου (π.χ. ασθένεια), ενημερώνεται ο γονέας/κηδεμόνας για την περίπτωση ανήλικου μαθητή για να προσέλθει στο Σχολείο και να παραλάβει το παιδί του ή να δώσει σχετική έγκριση για την αποχώρηση.

Για την περίπτωση που λόγω αλλαγών / σύμπτυξης / συμπληρώσεων ολοκληρωθεί νωρίτερα το ημερήσιο σχολικό πρόγραμμα κάποιου τμήματος οι ανήλικοι μαθητές μπορούν να αποχωρούν υπό την προϋπόθεση ότι οι αντίστοιχοι γονείς / κηδεμόνες έχουν δώσει τη σχετική πάγια έγκριση με την υποβολή της Δήλωσης Εγγραφής / Ανάληψης κηδεμονίας στην περίοδο των εγγραφών.

Τέλος, εάν κάποιος γονέας/κηδεμόνας χρειαστεί, για ειδικό λόγο να πάρει το παιδί του πριν τη λήξη των μαθημάτων, χρειάζεται να ενημερώσει τη Διεύθυνση του Σχολείου

VI. Ωρολόγιο Πρόγραμμα του Σχολείου

Το Σχολείο μας εφαρμόζει το Ωρολόγιο Πρόγραμμα, όπως αυτό ορίζεται από τις εγκυκλίους του ΥΠΑΙΘ. Όλοι οι μαθητές και κατά περίπτωση οι γονείς/κηδεμόνες μαθητών ενημερώνονται έγκαιρα για προγραμματισμένες ή έκτακτες (γνωστές όμως εκ των προτέρων) αλλαγές που προκύπτουν στο Ωρολόγιο Πρόγραμμα, κατά τη διάρκεια του σχολικού έτους, όπως επίσης και αλλαγές που σχετίζονται με αλλαγή διδασκόντων/ουσών ως προς τα γνωστικά αντικείμενα.

VII. Απουσίες μαθητών

Για την τακτική παρακολούθηση της φοίτησης των μαθητών/ριών ευθύνονται εξ ολοκλήρου οι ίδιοι ενήλικοι μαθητές και οι κηδεμόνες των ανήλικων μαθητών/τριων. Οι γονείς/κηδεμόνες οφείλουν να ενημερώνουν το Σχολείο για την απουσία των παιδιών τους.

Οι γονείς / κηδεμόνες είναι υποχρεωμένοι να πληροφορούνται / γνωρίζουν το πλαίσιο που διέπει θέματα που αφορούν τα όρια απουσιών και τον χαρακτηρισμό της φοίτησης ως επαρκούς ενώ ενημέρωση των γονέων για θέματα φοίτησης των μαθητών γίνεται με ηλεκτρονικά αυτοματοποιημένα μηνύματα μέσω του πληροφοριακού συστήματος του σχολείου και σε ειδικές περιπτώσεις με SMS ή / και τηλεφωνική επικοινωνία του Εκπαιδευτικού Υπευθύνου Τμήματος ή του Συμβούλου Σχολικής Ζωής.

VIII. Διαδικασίες ενημέρωσης μαθητών, γονέων και κηδεμόνων – Επίσκεψη / παρουσία των γονέων στο σχολείο

Η ενημέρωση μαθητών, γονέων και κηδεμόνων γίνεται μέσω των ακόλουθων τρόπων:

- Έντυπων αναρτήσεων στον Κεντρικό Πίνακα ανακοινώσεων του σχολείου και στον

Πίνακα ανακοινώσεων για μαθητές.

- Της Ιστοσελίδας του Σχολείου.
- Ενημερωτικών σημειωμάτων ή/και βεβαιώσεων για την πραγματοποίηση εκπαιδευτικών εκδρομών, για την παρακολούθηση εκπαιδευτικών θεαμάτων κ.λπ.
- Μέσω της επίσκεψής τους (των κηδεμόνων) στο σχολείο στις προγραμματισμένες, από τον Σύλλογο Διδασκόντων/ουσών, ημέρες και ώρες ενημέρωσης γονέων καθώς και σε άλλες ενημερωτικές και εκδηλώσεις επικοινωνίας που προσκαλούνται οι γονείς / κηδεμόνες.
- Μέσω του πληροφοριακού συστήματος My school με μαζικά ηλεκτρονικά μηνύματα (e-mails) ή μαζικά SMS
- Μέσω ηλεκτρονικού ταχυδρομείου με εξατομικευμένα μηνύματα ή τηλεφωνικά, σε έκτακτες περιπτώσεις.

Η παρουσία των γονέων / κηδεμόνων στη σχολική μονάδα είναι υποχρεωτική στην αρχή κάθε σχολικού έτους μετά την υποβολή της Ηλεκτρονικής Δήλωσης Εγγραφής για την ολοκλήρωση της εγγραφής με την υποβολή της σχετικής Αίτησης / Δήλωσης και της Δήλωσης Ανάληψης κηδεμονίας, Αποδοχής ηλεκτρονικής επικοινωνίας και στοιχείων επικοινωνίας κλπ

Επίσης σε περιπτώσεις που τυχόν μεταβάλλονται τα στοιχεία ηλεκτρονικής επικοινωνίας (κινητό τηλ και e-mail) ο γονέας / κηδεμόνας είναι υποχρεωμένος να το δηλώσει με τον ίδιο τρόπο (υποβολή Δήλωσης στοιχείων επικοινωνίας) στη σχολική μονάδα.

3. Σχολική και Κοινωνική Ζωή

I. Φοίτηση:

Η φοίτηση των μαθητών/ριών, σύμφωνα με την ισχύουσα νομοθεσία, είναι καθήκον και υποχρέωση τους. Η συμμετοχή τους οφείλει να είναι τακτική, ενεργός και συστηματική. Η ελλιπής φοίτησή τους, και μάλιστα χωρίς σοβαρό λόγο, δυσχεραίνει τόσο το σχολικό έργο όσο και την πρόδό τους.

II. Σχολικοί χώροι

Η συνεργασία όλων είναι απαραίτητη, για να διατηρηθεί ένα καθαρό και ευχάριστο σχολικό περιβάλλον, κατάλληλο για μάθηση. Για την επιτυχία αυτού του σκοπού οι μαθητές:

- Σέβονται την κινητή και ακίνητη περιουσία του Σχολείου τις διδακτικές υποδομές και μέσα, καθώς και το φυσικό περιβάλλον της αυλής του Σχολείου.
- Δεν ρυπαίνουν τον σχολικό χώρο, δεν γράφουν σε θρανία και τοίχους, χρησιμοποιούν τα καλάθια απορριμμάτων.
- Διατηρούν το θρανίο τους καθαρό, σε άριστη κατάσταση. .

Επισημαίνεται ότι, μαθητής που προκαλεί φθορά στην περιουσία του Σχολείου, ελέγχεται για τη συμπεριφορά αυτή καθότι συνιστά σημαντικό παράπτωμα και η δαπάνη αποκατάστασης βαρύνει τον ίδιο ή τον κηδεμόνα του.

III Διάλειμμα

Κατά τη διάρκεια του διαλείμματος οι μαθητές/ριες οφείλουν να βγαίνουν στον αύλειο χώρο, ώστε να αποφεύγεται ο συνωστισμός στις αίθουσες διδασκαλίας και στους

διαδρόμους και να μειώνεται η πιθανότητα ατυχημάτων.

Με την ολοκλήρωση κάθε διδακτικής ώρας, ο/η εκπαιδευτικός εξέρχεται τελευταίος/α, και με βάση την ισχύουσα κάθε φορά διαδικασία αναλαμβάνουν οι ορισμένοι επιμελητές της εβδομάδας να επιμελούνται της αίθουσας, όπως σε κάθε περίπτωση καθορίζεται (φύλαξη, αερισμός κλπ)

Σε περίπτωση κακοκαιρίας ορίζονται από το Σύλλογο Διδασκόντων/ουσών οι πλέον κατάλληλοι χώροι για την παραμονή των μαθητών/ριών.

Το διάλειμμα είναι χρόνος παιχνιδιού, ανάπτυξης κοινωνικών σχέσεων αλλά και χρόνος ικανοποίησης σωματικών αναγκών (φαγητό, νερό, τουαλέτα). Οι μαθητές/ριες αλληλεπιδρούν κοινωνικά, αρμονικά και για οποιοδήποτε πρόβλημα ή δυσκολία αντιμετωπίζουν, απευθύνονται στον εφημερεύοντα εκπαιδευτικό που βρίσκεται εκεί.

IV Εμφάνιση

Η εμφάνιση των μαθητών/τριών οφείλει να χαρακτηρίζεται από ευπρέπεια. Θα πρέπει να αποφεύγονται φαινόμενα επίδειξης και υπερβολές που δεν συνάδουν με τη μαθητική ιδιότητα.

V Συμπεριφορά - Δικαιώματα – Υποχρεώσεις

Ο Διευθυντής / Διεύθυνση του σχολείου.

- Είναι αρμόδιος για την εύρυθμη και αποτελεσματική εκπαιδευτική παιδαγωγική και διδακτική λειτουργία του σχολείου σύμφωνα με τους σχετικούς νόμους κανόνες και ρυθμιστικές αποφάσεις της πολιτείας.
- Σχεδιάζει και καθορίζει μαζί με το σύλλογο διδασκόντων μεσοπρόθεσμο σχέδιο ανάπτυξης της σχολικής μονάδας και καθορισμού εκπαιδευτικών και παιδαγωγικών στόχων, δραστηριοτήτων και πρωτοβουλιών πάντα μέσα στο υφιστάμενο θεσμικό πλαίσιο.
- Είναι υπεύθυνος, μαζί με τους εκπαιδευτικούς, για την καθαριότητα και αισθητική των χώρων του σχολείου, καθώς και για την προστασία της υγείας και ασφάλειας των μαθητών.
- Ενημερώνει τον Σύλλογο των Διδασκόντων/ουσών για την εκπαιδευτική νομοθεσία, τις εγκυκλίους και τις αποφάσεις που αφορούν τη λειτουργία του Σχολείου και την εφαρμογή των προγραμμάτων εκπαίδευσης.
- Συμβάλλει στη δημιουργία κλίματος δημοκρατικής συμπεριφοράς των διδασκόντων/ουσών και των μαθητών και είναι υπεύθυνος, σε συνεργασία με τους διδάσκοντες, για την τήρηση της πειθαρχίας.
- Απευθύνει στους διδάσκοντες, όταν είναι απαραίτητο, συστάσεις σε πνεύμα συναδελφικής αλληλεγγύης.
- Λαμβάνει μέριμνα για την εξασφάλιση παιδαγωγικών μέσων και εργαλείων, την καλή χρήση τους στη σχολική τάξη, τη λειτουργικότητα και την αντικατάστασή τους, σε περίπτωση φθοράς

Οι εκπαιδευτικοί

Οι εκπαιδευτικοί επιτελούν έργο υψηλής κοινωνικής ευθύνης. Στο έργο τους περιλαμβάνεται η εκπαίδευση διδασκαλία, μάθηση και διαπαιδαγώγηση των μαθητών. Η πρόοδος, η οικονομική ανάπτυξη, ο πολιτισμός και η συνοχή της κοινωνίας εξαρτώνται σε μεγάλο βαθμό από την ποιότητα της εκπαίδευσης και κατ' επέκταση από τη συμβολή και την προσπάθεια των εκπαιδευτικών. Τα καθήκοντα και οι αρμοδιότητες των εκπαιδευτικών οφείλουν να εναρμονίζονται με τους στόχους αυτούς. Ειδικότερα οι εκπαιδευτικοί οφείλουν και φροντίζουν να:

- Διασφαλίζουν την ασφάλεια και την υγεία των μαθητών εντός του σχολείου, καθώς και κατά τις σχολικές εκδηλώσεις και εκδρομές και άλλες εκπαιδευτικές δραστηριότητες του Σχολείου.
- Αντιμετωπίζουν τους μαθητές με ευγένεια, κατανόηση και σεβασμό προς την προσωπικότητα τους.
- Συμβάλουν στην διαμόρφωση ενός σχολικού κλίματος που δημιουργεί στους μαθητές αισθήματα ασφάλειας, εμπιστοσύνης και άνεσης να απευθύνονται στους εκπαιδευτικούς για βοήθεια όταν αντιμετωπίζουν τυχόν πρόβλημα.
- Αντιμετωπίζουν τους μαθητές με δημοκρατικό πνεύμα, ισότιμα και δίκαια και να μην κάνουν διακρίσεις υπέρ ή σε βάρος ορισμένων μαθητών.
- Καλλιεργούν και εμπνέουν σ' αυτούς, κυρίως με το παράδειγμά τους, δημοκρατική συμπεριφορά.
- Διδάσκουν στους μαθητές τα διάφορα γνωστικά αντικείμενα σύμφωνα με το ισχύον πρόγραμμα σπουδών και να διαπαιδαγωγούν και εκπαιδεύουν τους μαθητές σύμφωνα με τους σκοπούς και τους στόχους του εκπαιδευτικού μας συστήματος, με την καθοδήγηση των ΣΕΕ και των Στελεχών της διοίκησης της εκπαίδευσης
- Προετοιμάζουν το μάθημα της ημέρας έτσι ώστε να κινεί το ενδιαφέρον των μαθητών και να εφαρμόζουν σύγχρονες και κατάλληλες μεθόδους διδασκαλίας, με βάση τις ανάγκες των μαθητών, τις ιδιαιτερότητες των γνωστικών αντικειμένων και τον διαθέσιμο εξοπλισμό του σχολείου.
- Αξιολογούν αντικειμενικά και σύμφωνα με το υφιστάμενο κανονιστικό πλαίσιο και παραμέτρους την πρόοδο και την επίδοση των μαθητών και ενημερώνουν σχετικά τους γονείς ή κηδεμόνες καθώς και τους ίδιους τους μαθητές.
- Ενδιαφέρονται για τις συνθήκες ζωής των μαθητών τους στην οικογένεια και στο ευρύτερο κοινωνικό περιβάλλον, συνεργάζονται σχετικά με τους Συμβούλους Σχολικής Ζωής και λαμβάνουν υπόψη τους παράγοντες που επηρεάζουν την πρόοδο και τη συμπεριφορά των μαθητών τους και υιοθετούν κατάλληλες παιδαγωγικές ενέργειες, ώστε να αντιμετωπισθούν πιθανά προβλήματα.
- Ενθαρρύνουν τους μαθητές να συμμετέχουν ενεργά στη διαμόρφωση και λήψη αποφάσεων για θέματα που αφορούν τους ίδιους και το σχολείο και καλλιεργούν τις αρχές και το πνεύμα αλληλεγγύης και συλλογικότητας.
- Είναι συνεπείς στην προσέλευσή τους στο σχολείο και στην ώρα έναρξης και λήξης των μαθημάτων τους.
- Πραγματοποιούν με συνέπεια, υπευθυνότητα και σύμφωνα με τις προβλεπόμενες

διαδικασίες τις εφημερίες στους χώρους του σχολείου όπως καθορίζονται με αποφάσεις του Συλλόγου Διδασκόντων ή / και της διεύθυνσης.

- Συνεργάζονται με τον Διευθυντή, τους γονείς και τους αρμόδιους ΣΕΕ για την καλύτερη δυνατή παιδαγωγική αντιμετώπιση προβλημάτων συμπεριφοράς, σεβόμενοι την προσωπικότητα και τα δικαιώματα των μαθητών.
- Αναλαμβάνουν πρωτοβουλίες και συμμετέχουν ενεργά για τον σχεδιασμό και υλοποίηση εκπαιδευτικών σχεδίων και δραστηριοτήτων, ιδίως τέτοιων που συμβάλλουν στην ανάπτυξη αποτελεσματικότητας προβολή και Ευρωπαϊκό χαρακτήρα της σχολικής μονάδας και υποβοηθούν σημαντικά την προσωπική εκπαιδευτική και επαγγελματική ανάπτυξη των μαθητών
- Συμβάλλουν στην επιτυχία όλων των εκδηλώσεων που οργανώνονται από την τάξη και το Σχολείο.
- Ορίζουν (οι Υπεύθυνοι τμημάτων) επιμελητές και απουσιολόγους στο τμήμα και τους ενημερώνουν και υποστηρίζουν συστηματικά για τα καθήκοντα και τις υποχρεώσεις τους.
- Ανανεώνουν και εμπλουτίζουν τις γνώσεις τους, σχετικά με τα διάφορα γνωστικά αντικείμενα και τις επιστήμες της αγωγής τόσο μέσω των διάφορων μορφών επιμόρφωσης και επιστημονικής παιδαγωγικής καθοδήγησης, που παρέχονται θεσμικά από το σύστημα της οργανωμένης εκπαίδευσης όσο και με την αυτοεπιμόρφωση.
- Μεριμούν για τη δημιουργία κλίματος αρμονικής συνεργασίας, συνεχούς και αμφίδρομης επικοινωνίας με τους γονείς και κηδεμόνες των μαθητών και τους ενημερώνουν για τη φοίτηση, τη διαγωγή και την επίδοση των παιδιών τους.
- Προτείνουν την υλοποίηση και συμμετέχουν σε δραστηριότητες που πραγματοποιούνται από το ΥΠΑΙΘ ή άλλους εκπαιδευτικούς οργανισμούς για την επαγγελματική τους ανάπτυξη και την επικαιροποίηση των γνώσεων και δεξιοτήτων τους ώστε να ανταποκρίνονται καλύτερα στο σύνθετο και μέσα σε διαρκώς μεταβαλλόμενο εκπαιδευτικό και κοινωνικό περιβάλλον εκπαιδευτικό παιδαγωγικό και διδακτικό τους έργο τους.

Οι μαθητές/μαθήτριες

Η συμπεριφορά των μαθητών πρέπει να διέπεται από δημοκρατικό ήθος, σεβασμό στο εκπαιδευτικό, διοικητικό και βοηθητικό προσωπικό, στους συμμαθητές τους, στη σχολική περιουσία, καθώς και στην δική τους προσωπικότητα. Απαγορεύεται κάθε είδος βίας, λεκτικής, σωματικής, ψυχολογικής ή άλλης μορφής. Οι μαθητές θα πρέπει να:

- Αποδίδουν σεβασμό, με τα λόγια και τις πράξεις τους, προς κάθε μέλος της σχολικής κοινότητας. (συμμαθητές, εκπαιδευτικούς, διεύθυνση γραμματέα βοηθητικό προσωπικό) όπως και εργαζόμενους στο σχολικό κυλικείο και τυχόν άλλους περιστασιακά εργαζόμενους στο χώρο του σχολείου.
- Δεν επιτρέπεται να μιλούν χρησιμοποιώντας απαξιωτικές και υβριστικές εκφράσεις και να βλασφημούν.
- Αποδέχονται πως κάθε μάθημα έχει τη δική του ιδιαίτερη εκπαιδευτική αξία και αποδίδουν στο καθένα την απαιτούμενη προσοχή.
- Υποστηρίζουν και διεκδικούν τη δημοκρατική συμμετοχή τους στις διαδικασίες

λήψης αποφάσεων στο πλαίσιο των αρμοδιοτήτων που τους δίνει η νομοθεσία, συμβάλλοντας στην εφαρμογή αυτών των αποφάσεων. Οι εκπρόσωποι των μαθητών (σχολικές κοινότητες / 15μελές) οφείλουν να συνεργάζονται αρμονικά με την διεύθυνση και τους εκπαιδευτικούς του σχολείου και να συμβάλλουν με προτάσεις τους στην διατήρηση δημιουργικής και ευχάριστης σχολικής ζωής.

- Συμβάλλουν στην εμπέδωση ενός ήρεμου, θετικού, συνεργατικού, συμπεριληπτικού, εποικοδομητικού σχολικού κλίματος.
- Προσέχουν και διατηρούν καθαρούς όλους τους χώρους του Σχολείου.
- Η προστασία του σχολικού κτηρίου και της περιουσίας του είναι υπόθεση όλων. Αν προκαλέσουν κάποια βλάβη-ζημιά, αυτή πρέπει να αποκατασταθεί από τον/την υπαίτιο/α. Ιδιαίτερη σημασία πρέπει να δείχνουν οι μαθητές στην προστασία των αθλητικών εγκαταστάσεων και των χώρων πρασίνου (παρτέρια) στο προαύλιο του σχολείου όπου θα μπορούν να τους χρησιμοποιούν κατά την διάρκεια του διαλείματος αλλά παράλληλα θα φροντίζουν για την προστασία και διατήρηση του φυτικού πλούτου και των υποδομών.
- Επιδιώκουν και συμβάλλουν στην υιοθέτηση αειφορικών πρακτικών, όπως η εξοικονόμηση ενέργειας, η ανακύκλωση υλικών και η συνετή χρήση των εκπαιδευτικών μέσων.
- Προσπαθούν να λύνουν τις αντιθέσεις ή διαφωνίες με διάλογο, ακολουθώντας διαδοχικά τα παρακάτω βήματα:
 1. Συζητούν άμεσα και ειρηνικά με αυτόν που έχουν τη διαφορά.
 2. Απευθύνονται στις υπάρχουσες στο σχολείο δομές και συγκεκριμένα και ιεραρχικά στον Υπεύθυνο Εκπαιδευτικό τμήματος, στον Σύμβουλο Σχολικής Ζωής, στον Ψυχολόγο του Σχολείου
 3. Απευθύνονται στον Διευθυντή.
- Σε περιπτώσεις που γίνονται αποδέκτες ή παρατηρητές βίαιης λεκτικής, ψυχολογικής ή και σωματικής συμπεριφοράς, αντιδρούν άμεσα και ακολουθούν τα παραπάνω βήματα. Η άσκηση σωματικής ή ψυχολογικής βίας και σχολικού εκφοβισμού συνιστά πολύ σημαντικό παράπτωμα για την σχολική κοινότητα και ζωή και σαν τέτοιο θα αντιμετωπίζεται με τη λήψη των κατάλληλων και αποτελεσματικότερων κατά την κρίση της διεύθυνσης και του Συλλόγου διδασκόντων παιδαγωγικά μέτρα.
- Κατά τη διάρκεια των μαθημάτων τηρούν τους κανόνες της τάξης. Συμμετέχουν ενεργά στην καθημερινή εκπαιδευτική διδακτική διαδικασία και δεν παρακωλύουν το μάθημα, σεβόμενοι το δικαίωμα των συμμαθητών/ριών για μάθηση.
- Απευθύνονται στους/στις καθηγητές/ριες και στη Διεύθυνση του Σχολείου και ζητούν τη βοήθειά τους, για κάθε πρόβλημα που τους απασχολεί και τους δημιουργεί εμπόδιο στην ήρεμη, αποδοτική σχολική ζωή και πρόοδό τους.
- Όταν υπάρχει ανάγκη, μπορούν να επικοινωνούν με τους γονείς τους, μέσω των τηλεφώνων του Σχολείου, αφού ζητήσουν άδεια.
- Στις σχολικές εκδηλώσεις και γιορτές αλλά και στις διδακτικές επισκέψεις εκτός Σχολείου ακολουθούν τους συνοδούς εκπαιδευτικούς και τηρούν τις οδηγίες τους και συμπεριφέρονται με ευγένεια και ευπρέπεια.

- Τα σχολικό βιβλίο είναι πνευματικό δημιούργημα, παρέχεται δωρεάν από την πολιτεία και δεν πρέπει να καταστρέφεται.
- Μαθητές ανά τμήμα που τους έχουν ανατεθεί ιδιαίτερα καθήκοντα (απουσιολόγοι / επιμελητές) οφείλουν και να αναλαμβάνουν τους καθορισμένους ρόλους και καθήκοντα και να τηρούν τις υποχρεώσεις τους. Ιδιαίτερα οι απουσιολόγοι με την υποστήριξη του εκάστοτε διδάσκοντα φροντίζουν για την σωστή καταχώρηση των απόντων ενώ μεριμνούν για την παραλαβή το πρωί του φακέλου του τμήματος (Απουσιολόγιο και Βιβλίο Υλης) από τη Γραμματεία την φύλαξη του κατά την διάρκεια των ωρών διδασκαλίας (ιδίως κατά την αλλαγή αίθουσας / μετάβαση σε Εργαστηριακό χώρο) και για την ασφαλή προσκόμιση του στο τέλος των μαθημάτων του τμήματος στη Γραμματεία. Επιπρόσθετα οι ορισμένοι εβδομαδιαία επιμελητές (2 κύριοι και 1 εφεδρικός) αναλαμβάνουν την φροντίδα της αίθουσας στα διαλείματα όπως αναφέρεται και στην σχετική ενότητα 3, III

VI. Άλλα θέματα -

Επισημαίνεται ότι:

- Δεν επιτρέπεται η χρήση κινητού τηλεφώνου για συνομιλία, βιντεοσκόπηση ή οποιαδήποτε άλλη χρήση εντός των σχολικών χώρων (κτηρίων και υπαίθριων χώρων). Όμοια δεν επιτρέπεται η χρήση οιασδήποτε ηλεκτρονικής συσκευής καταγραφής αποθήκευσης αναπαραγωγής ήχου εικόνας και γενικά πολυμέσων και φυσικά η δημοσιοποίηση τους με οποιοδήποτε τρόπο που συνιστά και ποινικού χαρακτήρα αδίκημα (εκτός της παράβασης των κανόνων σχολικής ζωής)
Εξαιρείται φυσικά η χρήση των σχετικών ηλεκτρονικών συσκευών και μέσων καθώς και εξοπλισμού Τεχνολογίας Πληροφοριών και Επικοινωνίας του σχολείου ή / και του εκπαιδευτικού για τις ανάγκες της διδασκαλίας ή σε περιπτώσεις κάλυψης σχολικών εκδηλώσεων και δραστηριοτήτων.
- Το κάπνισμα, η λήψη αλκοόλ και η χρήση άλλων εξαρτησιογόνων ουσιών είναι καταστροφικές για την πνευματική και τη σωματική υγεία των μαθητών. Για τον λόγο αυτό απαγορεύονται για τους μαθητές όπως επίσης και για τους εκπαιδευτικούς στο χώρο του σχολείου. Η παρέκκλιση από τους κανόνες αυτούς συνεπάγεται την άμεση λήψη και επιβολή αυστηρών παιδαγωγικών μέτρων.
- Επίσης δεν είναι επιτρεπτή στα διαλείματα ή στα τυχόν «κενά» η ενασχόληση των μαθητών με παίγνια τυχερά ή μη και με τραπουλόχαρτα και κάρτες γενικότερα.

VII. Παιδαγωγικός έλεγχος

Η ανάπτυξη θετικού σχολικού κλίματος είναι ένας σημαντικός παράγοντας της διαδικασίας αντιμετώπισης της παραβατικότητας στον σχολικό χώρο. Τα χαρακτηριστικά του θετικού και υγιούς σχολικού κλίματος είναι τα ακόλουθα:

- προαγωγή ατμόσφαιρας αμοιβαίου σεβασμού, ενθάρρυνσης και υποστήριξης
- απαγόρευση της βίας
- δημιουργία προστατευτικού περιβάλλοντος που να αποτρέπει τον εκφοβισμό

- καλλιέργεια του σεβασμού της διαφορετικότητας
- προώθηση της συνεργατικής μάθησης
- σύνδεση του Σχολείου με την οικογενειακή ζωή
- προαγωγή της ισότητας της δικαιοσύνης και της συμμετοχής όλων.

Αρκετές όμως είναι οι περιπτώσεις που οι μαθητές/ριες προβαίνουν σε μη αποδεκτές συμπεριφορές σε σχέση με τον κανονισμό λειτουργίας. Τα θέματα μη αποδεκτής συμπεριφοράς των μαθητών/ριών στο Σχολείο αποτελούν αντικείμενο συνεργασίας των ενήλικων μαθητών και των γονέων/κηδεμόνων των ανήλικων μαθητών με τον/την εκπαιδευτικό της τάξης, τον Υπεύθυνο του Τμήματος τους, τον/τη Σύμβουλο Σχολικής Ζωής, τον Διευθυντή της σχολικής μονάδας, τον Σύλλογο Διδασκόντων/ουσών, Υποστηρικτικές Δομές (Ψυχολόγος Σχολείου ΚΕΣΥ κλπ) και τον Συντονιστή Εκπαιδευτικού Έργου, προκειμένου να υπάρξει η καλύτερη δυνατή παιδαγωγική αντιμετώπιση του θέματος. Σε κάθε περίπτωση και πριν από οποιαδήποτε απόφαση, λαμβάνεται υπόψη η βασική αρχή του σεβασμού της προσωπικότητας και των δικαιωμάτων του παιδιού. Οι σωματικές ποινές δεν επιτρέπονται.

Το Σχολείο, ως φορέας αγωγής, έχει καθήκον να λειτουργεί έτσι ώστε οι μαθητές/ριες να συνειδητοποιήσουν ότι κάθε πράξη τους έχει συνέπειες, να μάθουν να αναλαμβάνουν την ευθύνη των επιλογών τους και να γίνουν υπεύθυνοι πολίτες. Αν η συμπεριφορά του μαθητή και της μαθήτριας δεν εναρμονίζεται με την ιδιότητά του και αποκλίνει από την τήρηση του εσωτερικού κανονισμού του Σχολείου, τότε αντιμετωπίζει τον παιδαγωγικό έλεγχο, σύμφωνα με τις αρχές της ψυχολογίας και παιδαγωγικής που διέπουν την ηλικία του.

Τα θέματα παραβατικής συμπεριφοράς των μαθητών/ριών στο Σχολείο αντιμετωπίζονται με αποφάσεις για την υλοποίηση παιδαγωγικών ενεργειών και λήψη παιδαγωγικών μέτρων οποιασδήποτε μορφής και είδους όπως καθορίζονται με βάση την κείμενη νομοθεσία και το υφιστάμενο πλαίσιο, που κατά τη εκτίμηση των οργάνων που τα αποφασίζουν και υλοποιούν, αποκαθιστούν και συμβάλλουν στην εύρυθμη λειτουργία του σχολείου. Τα θεσμικά καθορισμένα όργανα για λήψη παιδαγωγικών μέτρων είναι ο εκάστοτε εκπαιδευτικός, ο διδάσκων εκπαιδευτικός, ο δντής του σχολείου και ο Σύλλογος Διδασκόντων. Των παιδαγωγικών μέτρων που λαμβάνονται από συλλογικά όργανα προηγείται εισήγηση από το Συμβούλιο Τμήματος και από το Σύμβουλο Σχολικής Ζωής.

Σε περιπτώσεις εκδήλωσης σοβαρών παραβατικών συμπεριφορών από μαθητές ιδιαίτερα αυτών που αναφέρονται (ρητά και όχι περιοριστικά) στη συνέχεια όπως

- Άσκηση ψυχολογικής ή σωματικής βίας σε συμμαθητή ή άλλο άτομο (όπως αναφέρεται και στην ενότητα 3. V Συμπεριφορά Δικαιώματα Υποχρεώσεις μαθητών στις σελ 11-13)
- Εσκεμμένη και εκούσια φθορά ή ζημία σε περιουσία ή υποδομές ή υλικά ή/και μέσα, στο σχολείο.
- Συμπεριφορές που δημιουργούν κίνδυνο για την ασφάλεια τη σωματική ακεραιότητα και την υγεία ατόμων στο σχολικό περιβάλλον (όπως αναφέρεται και στην ενότητα IX Άλλα θέματα στην καθημερινή σχολική ζωή – σελ 15)
- Άρνηση ανάληψης συγκεκριμένων καθηκόντων και υλοποίησης των σχετικών

υποχρεώσεων και εργασιών που ανατίθενται από τον Υπεύθυνο εκπαιδευτικό του τμήματος ή / και από την διεύθυνση (όπως αναφέρονται στις ενότητες 3 III και 3 V τελευταίο εδάφιο παραγράφου «Μαθητές»)

- Εκούσιες Συμπεριφορές και εσκεμμένες πράξεις που σχετίζονται με παρεμβάσεις σε υποδομές εγκαταστάσεις και δίκτυα της σχολικής μονάδας οι οποίες δημιουργούν δυσκολία εν μέρει ή στο σύνολο και για μικρό ή μεγαλύτερο χρονικό διάστημα στην ομαλή υλοποίηση της εκπαιδευτικής διαδικασίας.

μπορεί ο Σύλλογος Διδασκόντων να αποφασίζει τη λήψη άμεσα και όχι κλιμακωτά των ισχυρότερων από τα θεσμικά καθοριζόμενα μέτρα.

VIII. Σχολικές Δραστηριότητες

Το Σχολείο οργανώνει μια σειρά δραστηριοτήτων, εντός και εκτός Σχολείου που στόχο έχουν τη σύνδεση σχολικής και κοινωνικής ζωής, και γι' αυτό στο πλαίσιο του εφικτού υπάρχει στην αρχή του σχολικού έτους σχεδιασμός που λαμβάνει υπόψη παιδαγωγικά κριτήρια. Μέσα από αυτές τις δραστηριότητες οι μαθητές εμπλουτίζουν τις ήδη υπάρχουσες γνώσεις, τις συνδέουν με την καθημερινή ζωή, αποκτούν δεξιότητες ζωής, ευαισθητοποιούνται σε διάφορα κοινωνικά θέματα, διευρύνουν τους ορίζοντες τους και κάνουν πράξη όσα μαθαίνουν στα Προγράμματα Σχολικών Δραστηριοτήτων και γενικότερα στα υλοποιούμενα σχέδια προγράμματα και δραστηριότητες Το Σχολείο επιδιώκει την ευαισθητοποίηση των γονέων/κηδεμόνων και τη συμμετοχή όσο το δυνατόν περισσότερων μαθητών/τριών και αν είναι δυνατόν όλων, κατά την περίοδο της σχολικής τους ζωής στο 7^ο ΕΠΑΛ Πάτρας, στις εκπαιδευτικές επετειακές, μορφωτικές, πολιτιστικές, αθλητικές δραστηριότητες και εκδηλώσεις.

IX Άλλα θέματα στην καθημερινή σχολική ζωή

• Απώλεια χρημάτων ή αντικειμένων αξίας

Το Σχολείο δεν φέρει ευθύνη σε περίπτωση απώλειας χρημάτων ή αντικειμένων αξίας που οι μαθητές φέρουν τυχόν μαζί τους.

- Δεν επιτρέπεται κατά την διάρκεια των μαθημάτων να εισέρχονται στο σχολείο (στην αυλή και φυσικά στο κτίριο) άλλα άτομα (εκτός γονέων τις καθορισμένες ώρες και επισκεπτών) όπως φίλοι μαθητών, μαθητές από άλλα σχολεία κλπ και αυτό για λόγους ασφαλείας και διαφύλαξης του ομαλού κλίματος στην καθημερινή σχολική ζωή. Η μη τήρηση του κανόνα αυτού με την πρόσκληση άμεση ή έμμεση εκ μέρους μαθητών σε εξωσχολικά άτομα συνιστά σοβαρό πειθαρχικό παράπτωμα και παράβαση των όρων του κανονισμού του σχολείου και θα αντιμετωπίζεται ανάλογα. Ανάλογικά δεν επιτρέπεται κατά την διάρκεια του ημερήσιου σχολικού προγράμματος μαθητές του σχολείου να μετακινούνται στην διπλανή σχολική μονάδα (εκτός φυσικά των περιπτώσεων μετάβασης στους χώρους του 1^{ου} ΕΚ για Εργαστηριακά μαθήματα)
- Μετά τη λήξη των μαθημάτων όλοι οι μαθητές απομακρύνονται με τάξη υποχρεωτικά από το χώρο του σχολείου (εκτός μαθητών που συμμετέχουν σε τυχόν δραστηριότητες / προγράμματα που υλοποιούνται εκτός διδακτικού ωραρίου το μεσημέρι)

- Κατά την διάρκεια των διαλλειμάτων ή σε περιπτώσεις που οι μαθητές δεν έχουν διδακτική δραστηριότητα (απουσία εκπαιδευτικού / μη κάλυψη κενού / λήξη νωρίτερα ημερήσιου προγράμματος) υποχρεούνται να παραμένουν στους χώρους του προαύλιου ή στους κατά περίπτωση καθοριζόμενους χώρους. Για λόγους αρχής αλλά και για την αποφυγή ατυχημάτων δεν επιτρέπεται οι μαθητές να εκδηλώνουν συμπεριφορές που μπορεί να δημιουργήσουν κίνδυνο όπως για παράδειγμα (ενδεικτικά και όχι περιοριστικά) να τρέχουν ή να παίζουν στους εσωτερικούς χώρους (διάδρομοι / κλιμακοστάσια), να κάθονται στα περβάζια των παραθύρων και κοντά στα υαλοστάσια, να χρησιμοποιούν εύφλεκτα υλικά ή εκρηκτικά αντικείμενα και μέσα να ψυχαγωγούνται ανοργάνωτα στους εξωτερικούς χώρους χρησιμοποιώντας αθλητικό εξοπλισμό χωρίς την επίβλεψη της εκπαιδευτικού Φυσικής Αγωγής (αν είναι διαθέσιμη) ή οριζόμενου για το σκοπό αυτό εκπαιδευτικού καθώς και ανάλογες συμπεριφορές που συνιστούν παραβίαση της ομαλής σχολικής λειτουργίας και δημιουργούν κινδύνους για τα άτομα και για τις υποδομές και εγκαταστάσεις του σχολείου.
- Οι μαθητές που για την προσέλευση / αποχώρηση χρησιμοποιούν ΜΜΜ (Αστικά Υπεραστικά Λεωφορεία) ή μισθωμένα από την Περιφέρεια Μέσα (ΤΑΧΙ Λεωφορεία) οφείλουν να επιδεικνύουν κόσμια και πολιτισμένη συμπεριφορά χωρίς φασαρία αισχρολογίες και πρόκληση ζημιών στα μέσα.
- Για τους μαθητές που μετακινούνται στο σχολείο με δίκυκλο υπεύθυνοι για την ύπαρξη των απαραίτητων νομιμοποιητικών εγγράφων είναι οι ίδιοι αν είναι ενήλικοι ή οι κηδεμόνες τους. Για λόγους ασφαλείας και προστασίας όλων των μαθητών, και καθότι το προαύλιο πρέπει να χρησιμοποιείται σαν χώρος ξεκούρασης και κοινωνικής αλληλεπίδρασης των μαθητών και των μελών της σχολικής κοινότητας γενικότερα, δεν επιτρέπεται τα μηχανοκίνητα δίκυκλα να εισέρχονται και να σταθμεύουν μέσα στο προαύλιο του σχολείου αλλά αποκλειστικά στην οδό Καβάφη (και όχι μπροστά από την είσοδο του σχολείου στην οδό Εγγονόπουλου σε όλο το μήκος που εφάπτεται με την περίφραξη του σχολείου). Επιτρέπεται η είσοδος κι η στάθμευση ποδηλάτων στο προαύλιο που θα κλειδώνονται από τους χρήστες τους στο χώρο κοντά στην Α περίφραξη του χώρου και δίπλα στο παρτέρι στην περίφραξη με την με την οδό Καβάφη.
- Πράξεις και συμπεριφορές από πλευράς των μαθητών που παρεμποδίζουν με οποιοδήποτε τρόπο ή δυσχεραίνουν μερικά ή στο σύνολο την ομαλή καθημερινή λειτουργία της σχολικής μονάδας συνιστούν σοβαρή παραβατικότητα και απόκλιση από τους κανόνες της σχολικής ζωής αλλά και τους γενικότερους κανόνες της πολιτείας και η διεύθυνση με το Σύλλογο Διδασκόντων και τα άλλα αρμόδια θεσμικά όργανα (όπως Σχολικό Συμβούλιο) επιλαμβάνονται άμεσα για την λήψη των κατάλληλων παιδαγωγικών μέτρων για την αποκατάσταση της ομαλότητας στη λειτουργία του σχολείου,. Ακόμη για ημέρες που τυχόν το σχολείο δεν λειτούργησε χωρίς αυτό να οφείλεται σε ανωτέρα βία ή σε αποφάσεις της πολιτείας ακολουθείται η προβλεπόμενη διαδικασία αναπλήρωσης του απολεσθέντος διδακτικού χρόνου.

4. Επικοινωνία και Συνεργασία Γονέων/Κηδεμόνων-Σχολείου

I. Σημασία της επικοινωνίας και της συνεργασίας Σχολείου-οικογένειας

Πολύ σημαντική παράμετρος της συνολικής λειτουργίας του Σχολείου και του κλίματος που δημιουργείται είναι η επικοινωνία και η εποικοδομητική συνεργασία με τους γονείς/κηδεμόνες των ανήλικων μαθητών/ριών και με τον Σύλλογο Γονέων. Η εμπιστοσύνη του παιδιού στο Σχολείο ενισχύεται από τη θετική στάση των γονέων/κηδεμόνων προς το Σχολείο και τον εκπαιδευτικό.

Οι γονείς/κηδεμόνες είναι σημαντικό να συνεργάζονται στενά με το Σχολείο, προκειμένου να παρακολουθούν την αγωγή και την επίδοση των παιδιών τους σε τακτική βάση, συμμετέχοντας στις ενημερωτικές συναντήσεις που οργανώνονται από το Σχολείο. Θεωρείται αυτονόητη η στενή συνεργασία και επικοινωνία των γονέων/κηδεμόνων με τους εκπαιδευτικούς και τον Διευθυντή του Σχολείου στην επίλυση ζητημάτων που τυχόν προκύψουν.

II. Σύλλογος Γονέων και Κηδεμόνων

Οι γονείς/κηδεμόνες των μαθητών/ριών κάθε Σχολείου συγκροτούν τον Σύλλογο Γονέων/Κηδεμόνων, που φέρει την επωνυμία του Σχολείου και συμμετέχουν αυτοδικαίως σε αυτόν. Ο Σύλλογος Γονέων/Κηδεμόνων βρίσκεται σε άμεση συνεργασία με τον Διευθυντή, τον Σύλλογο Διδασκόντων/ουσών του Σχολείου, αλλά και με τον Πρόεδρο της Σχολικής Επιτροπής Β/βάθμιας Εκπαίδευσης του Δήμου Πατρών

III. Σχολικό Συμβούλιο

Σε κάθε σχολική μονάδα λειτουργεί το Σχολικό Συμβούλιο, στο οποίο συμμετέχουν ο διευθυντής του σχολείου, εκπρόσωποι των εκπαιδευτικών, του Δήμου του Συλλόγου Γονέων και Κηδεμόνων, ενώ μετέχει, χωρίς δικαίωμα ψήφου, και ένας εκπρόσωπος της μαθητικής κοινότητας, που ορίζεται κατά πλειοψηφία με απόφαση του δεκαπενταμελούς μαθητικού συμβουλίου της σχολικής μονάδας..

Έργο του Σχολικού Συμβουλίου που συνεδριάζει κάθε 2 μήνες και εκτάκτως όταν κρίνεται από το δντή του σχολείου είναι να εισηγείται στον Σύλλογο Διδασκόντων σχέδια δράσης της σχολικής μονάδας που αφορούν ενδεικτικώς στην οργάνωση και λειτουργία της, στην υποστήριξη του εκπαιδευτικού έργου, στις συνθήκες υγιεινής, στην επικοινωνία μεταξύ των εκπαιδευτικών, των μαθητών και των γονέων/κηδεμόνων τους, καθώς και κάθε άλλο θέμα αναφορικά με την ταυτότητα και τον προσανατολισμό της σχολικής μονάδας. Επίσης το Σχολικό συμβούλιο συμβάλλει στην αντιμετώπιση των κρίσεων που εμφανίζονται και δημιουργούν δυσλειτουργίες στη σχολική μονάδα για την εξασφάλιση της ομαλής λειτουργίας του Σχολείου με κάθε πρόσφορο τρόπο, στη διοργάνωση εκπαιδευτικών επισκέψεων, εκδρομών και εκδηλώσεων κάθε είδους, συνεργάζεται με τον Σύλλογο Γονέων τους εκπροσώπους του Δήμου στη σχολική επιτροπή ιδίως στα θέματα που σχετίζονται με την υλικοτεχνική υποδομή της σχολικής μονάδας, τη χρηματοδότηση αυτής από άλλες πηγές, πλην της τακτικής κρατικής, καθώς και για τη διοργάνωση δραστηριοτήτων κάθε είδους στην τοπική κοινωνία, και τέλος συνεργάζεται με τον Σύλλογο Γονέων, τον Δήμο, τους εκπροσώπους των μαθητικών κοινοτήτων, καθώς και τους εκπροσώπους αποφοίτων

της σχολικής μονάδας, εφόσον υπάρχει σύλλογος αποφοίτων, όσον αφορά στα θέματα που σχετίζονται με την προσφορά της σχολικής μονάδας στην τοπική κοινωνία.»

IV. Η σημασία της σύμπραξης όλων

Ένα ανοιχτό, συνεργατικό, συμπεριληπτικό και δημοκρατικό Σχολείο έχει ανάγκη από τη σύμπραξη όλων –μαθητών/ριών, εκπαιδευτικών, Διευθυντή, Συλλόγου Γονέων και Κηδεμόνων, Σχολικής Επιτροπής, Τοπικής Αυτοδιοίκησης, για να επιτύχει στην αποστολή του.

5: Πολιτική του Σχολείου για την προστασία από πιθανούς κινδύνους

I. Αντιμετώπιση έκτακτων αναγκών

Ο Διευθυντής του Σχολείου, στην αρχή του σχολικού έτους σε συνεργασία με τον Σύλλογο Διδασκόντων/ουσών του Σχολείου, προβαίνει σε όλες τις απαιτούμενες ενέργειες που προβλέπονται για την αντιμετώπιση των έκτακτων αναγκών εντός του σχολικού χώρου.

Στις περιπτώσεις έκτακτης ανάγκης, κανένα παιδί δεν αποχωρεί από το Σχολείο μόνο του. Τα παιδιά παραδίδονται στους γονείς/κηδεμόνες τους. Όσον αφορά την προστασία από σεισμούς και φυσικά φαινόμενα, επικαιροποιείται τακτικά το «Σχέδιο Μνημονίου Ενεργειών / Εσωτερικός κανονισμός ΔΑΙ» και το «Μνημόνιο Ενεργειών για τη Διαχείριση του Σεισμικού Κινδύνου» του Σχολείου, με την υλοποίηση ασκήσεων ετοιμότητας κατά τη διάρκεια του σχολικού έτους. Επίσης, ο Διευθυντής ενημερώνει τους/τις μαθητές/τριες, καθώς και τους γονείς/κηδεμόνες, για τους βασικούς κανόνες και τρόπους αντίδρασης κατά την εκδήλωση των φαινομένων αυτών.

Τέλος, σε καταστάσεις πανδημίας ή ακραίων-επικίνδυνων φαινομένων οι εκπαιδευτικοί, μαθητές/μαθήτριες, γονείς/κηδεμόνες, Διευθυντές/Διευθύντριες, Προϊστάμενοι/Προϊστάμενες οφείλουν να συμμορφώνονται και να ακολουθούν ρητά τις οδηγίες που εκδίδουν οι εκάστοτε αρμόδιοι φορείς/υπηρεσίες: π.χ. ΕΟΔΥ, ΥΠΑΙΘ, Υπουργείο Πολιτικής Προστασίας, κ.λ.π. για την εύρυθμη λειτουργία της σχολικής μονάδας και την ασφάλεια των μελών της.

II. Χώρος συγκέντρωσης σε περίπτωση ανάγκης

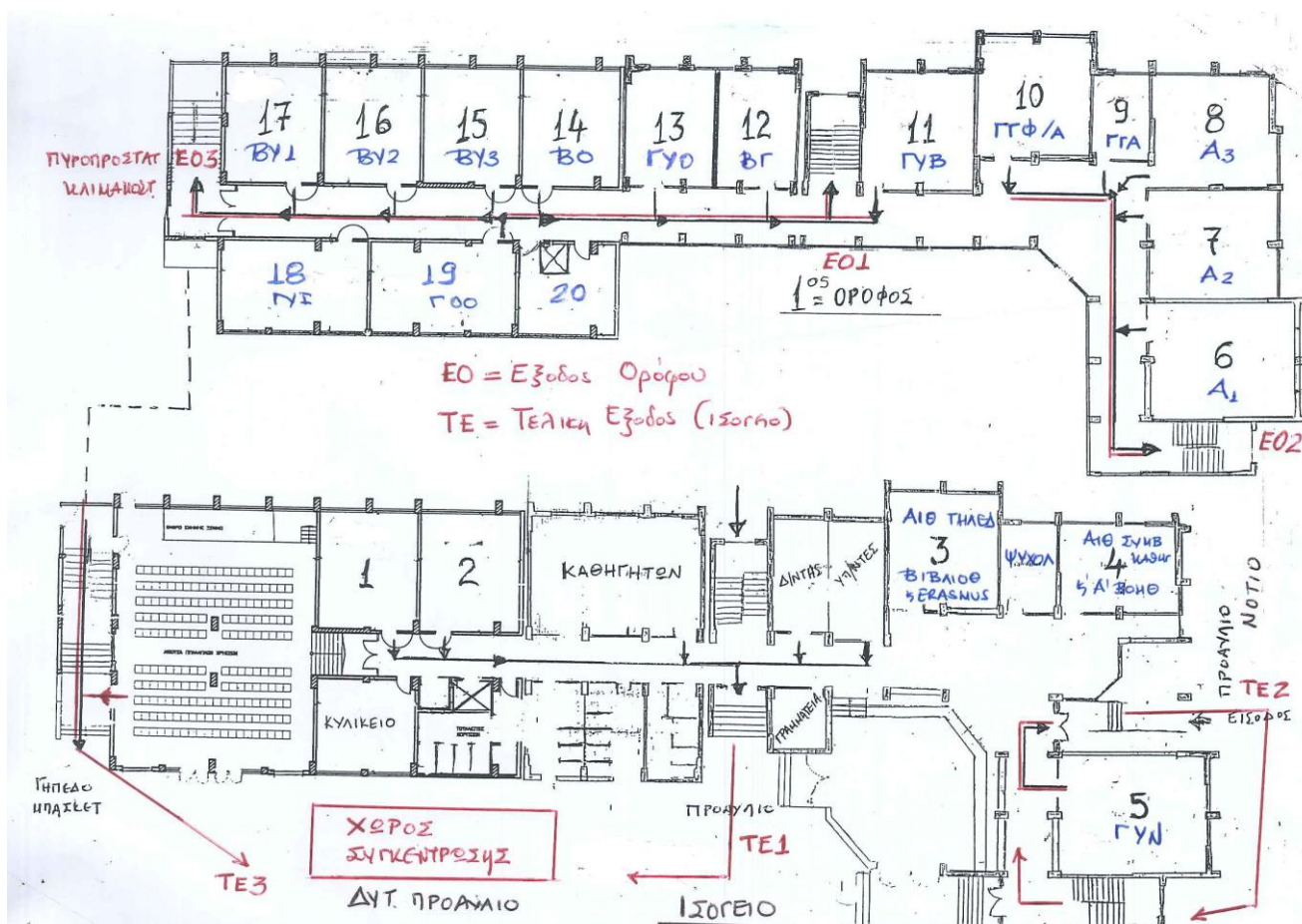
Χώρος συγκέντρωσης των μαθητών και εκπαιδευτικών του σχολείου σε περίπτωση ανάγκης όπως καθορίζεται από το Σχέδιο Αντιμετώπισης Εκτάκτων Αναγκών και Διαχείρισης Σεισμικού Κινδύνου του Σχολείου είναι ο χώρος στο Δυτικό Προαύλιο μεταξύ ράμπας εισόδου στο ημιυπόγειο και χώρου βόλει (όπου γίνεται και η πρωινή συγκέντρωση) και υπάρχει και η σχετική σήμανση.

Στο σχέδιο κάτοψης των ορόφων του κτιρίου της επομένης σελίδας αποτυπώνονται οι προβλεπόμενες οδεύσεις διαφυγής από κάθε αίθουσα και λοιπούς χώρους, οι έξοδοι κινδύνου στον όροφο (ΕΟ 1 στο κεντρικό κλιμακοστάσιο, ΕΚ 2 στο Ν κλιμακοστάσιο και ΕΟ3 στο πυροπροστατευμένο κλιμακοστάσιο στην Β πλευρά του κτιρίου που αποτελεί και Τελική έξοδο) καθώς και οι τελικές έξοδοι στο ισόγειο (ΤΕ1 στην κατάληξη του κεντρικού κλιμακοστασίου - Δ είσοδο έξοδο και από εκεί άμεσα στο χώρο συγκέντρωσης, ΤΕ2 στην Ν είσοδο / έξοδο και ακολούθως στο χώρο συγκέντρωσης και ΤΕ3 στην κατάληξη του Β πυροπροστατευμένου κλιμακοστασίου). Επίσης αποτυπώνεται ο καθορισμένος χώρος

συγκέντρωσης σε περίπτωση ανάγκης, στο Δυτικό προαύλιο

III. Ειδικό σχέδιο αποχώρησης λόγω έκτακτων συνθηκών

Σε περίπτωση έκτακτης ανάγκης, για την ασφάλεια των παιδιών έχει καταρτιστεί σχέδιο διαφυγής και προς τούτο πραγματοποιούνται τακτικά ασκήσεις ετοιμότητας σε συνδυασμό με τις αντίστοιχες προβλεπόμενες στο Σχέδιο Αντιμετώπισης Εκτάκτων Αναγκών (Εσωτερικός Κανονισμός – ΔΑΙ – Μνημόνιο Ενεργειών) και Διαχείρισης Σεισμικού Κινδύνου, που αναφέρονται παραπάνω στην ενότητα 5.ι



6: Εσωτερικός Κανονισμός Λειτουργίας- Διαδικασίες διασφάλισης της εφαρμογής του

Ο κοινά συμφωνημένος Κανονισμός βασίζεται στην ισχύουσα νομοθεσία και στις σύγχρονες παιδαγωγικές και διδακτικές αρχές. Η τήρηση του από τους/τις μαθητές/ριες, τους εκπαιδευτικούς και τους γονείς/κηδεμόνες με αμοιβαίο σεβασμό στον διακριτό θεσμικό ρόλο τους, ώστε να έχει πληρότητα, γενική αποδοχή και εφαρμογή, αποτελεί προϋπόθεση της εύρυθμης λειτουργίας του Σχολείου. Είναι το θεμέλιο πάνω στο οποίο μπορεί το Σχολείο να οικοδομήσει για να πετύχει τους στόχους και το όραμά του.

Θέματα που ανακύπτουν και δεν προβλέπονται από τον Κανονισμό, αντιμετωπίζονται

κατά περίπτωση από τον Διευθυντή και τον Σύλλογο Διδασκόντων/ουσών, σύμφωνα με τις αρχές της παιδαγωγικής επιστήμης και την εκπαιδευτική νομοθεσία, σε πνεύμα συνεργασίας με όλα τα μέλη της σχολικής κοινότητας.

Ο κανονισμός κοινοποιείται σε όλους τους ενήλικους μαθητές και στους γονείς /κηδεμόνες των ανήλικων μαθητών/ριών προς ενημέρωσή τους.

12 Οκτωβρίου 2023

Ο Διευθυντής

Δημήτριος Γιαννέλος

Πηγές

- ΥΑ. 13423/ΓΔ4/04.02.2021 (ΦΕΚ 491B/09.02.21)Εσωτερικός Κανονισμός Λειτουργίας σχολικών μονάδων Πρωτοβάθμιας και Δευτεροβάθμιας Εκπαίδευσης.
- Ν. 4692/2020, «Αναβάθμιση του Σχολείου και άλλες διατάξεις» (ΦΕΚ 111/Α/12-6-2020)
- Ν. 1566/1985 (ΦΕΚ 167/Α/30-9-1985) Δομή και λειτουργία της Πρωτοβάθμιας και Δευτεροβάθμιας εκπαίδευσης και άλλες διατάξεις.
- Αριθμ. 79942/ΓΔ4/31-5-2019 «Εγγραφές, μετεγγραφές, φοίτηση και θέματα οργάνωσης της σχολικής ζωής στα σχολεία της δευτεροβάθμιας εκπαίδευσης» (ΦΕΚ 2005/Β/31-5-2019)
- Φ.353.1/324/105657/Δ1/16-10-2002 (ΦΕΚ 1340/Β/16-10-2002) Καθορισμός των ειδικότερων καθηκόντων και αρμοδιοτήτων των προϊσταμένων των περιφερειακών υπηρεσιών πρωτοβάθμιας και δευτεροβάθμιας εκπαίδευσης, των διευθυντών και υποδιευθυντών των σχολικών μονάδων και ΣΕΚ και των συλλόγων των διδασκόντων.

Εγκρίνεται	
Η Σχολική Σύμβουλος Παιδαγωγικής Ευθύνης του Σχολείου	Η Διευθύντρια Εκπαίδευσης.
Δρ Έλενα Βαρδάλου	Δρ Ευγενία Πιερρή Ημερομηνία: